

ISSN 2089-1083



SUN MOON UNIVERSITY



**Aptikom Wilayah 7**  
Asosiasi Perguruan Tinggi Informatika & Komputer

**PROSIDING** Volume 03

# SNATIKA 2015

Seminar Nasional Teknologi Informasi, Komunikasi dan Aplikasinya



**Malang, 26 November 2015**

*diorganisasi oleh:*

**Lembaga Penelitian dan Pengabdian pada Masyarakat**

Sekolah Tinggi Informatika dan Komputer Indonesia

# SNATIKA 2015

**Seminar Nasional Teknologi Informasi, Komunikasi dan Aplikasinya  
Volume 03, Tahun 2015**

---

## **PROGRAM COMMITTEE**

Prof. Dr. R. Eko Indrajit, MSc, MBA (Perbanas Jakarta)

Prof. Dr. Zainal A. Hasibuan (Universitas Indonesia)

Prof. Dr. Ir. Kuswara Setiawan, MT (UPH Surabaya)

## **STEERING COMMITTEE**

Koko Wahyu Prasetyo, S.Kom, M.T.I

Subari, M.Kom

Daniel Rudiaman S., S.T, M.Kom

Jozua F. Palandj, M.Kom

Dedy Ari P., S.Kom

## **ORGANIZING COMMITTEE**

Diah Arifah P., S.Kom, M.T

Laila Isyriyah, M.Kom

Mahendra Wibawa, S.Sn, M.Pd

Elly Sulistyorini, SE.

Siska Diatinari A., S.Kom

M. Zamroni, S.Kom

Ahmad Rianto, S.Kom

Septa Noviana Y., S.Kom

Roosye Tri H., A.Md.

Ery Christianto, Willy Santoso

U'un Setiawati, Isa Suarti

## **SEKRETARIAT**

Lembaga Penelitian dan Pengabdian Kepada Masyarakat

Sekolah Tinggi Informatika & Komputer Indonesia (STIKI) – Malang

SNATIKA 2015

Jl. Raya Tidar 100 Malang 65146, Tel. +62-341 560823, Fax. +62-341 562525

Website : [snatika.stiki.ac.id](http://snatika.stiki.ac.id)

Email : [snatika@stiki.ac.id](mailto:snatika@stiki.ac.id)

## DAFTAR ISI

		Halaman	
Halaman Judul		ii	
Kata Pengantar		iii	
Sambutan Ketua STIKI		iv	
Daftar Isi		v	
1	<i>Danang Arbian Sulisty, Gunawan</i>	Penyelesaian Fill-In Puzzle Dengan Algoritma Genetika	1 - 6
2	<i>Koko Wahyu Prasetyo, Setiabudi Sakaria</i>	Structural And Behavioral Models Of RFID-Based Students Attendance System Using Model-View-Controller Pattern	7 - 11
3	<i>Titania Dwi Andini, Edwin Pramana</i>	Penentuan Faktor Kredibilitas Toko Online Melalui Pendekatan Peran Estetika Secara Empiris	12 - 21
4	<i>Soetam Rizky Wicaksono</i>	Implementing Collaborative Document Management System In Higher Education Environment	22 - 25
5	<i>Johan Ericka W.P</i>	Evaluasi Performa Protokol Routing Topology Based Untuk Pengiriman Data Antar Node Pada Lingkungan Vanet	26 - 29
6	<i>Sugeng Widodo, Gunawan</i>	Template Matching Pada Citra E-KTP Indonesia	30 – 35
7	<i>Adi Pandu Wirawan, Maxima Ari Saktiono, Aab Abdul Wahab</i>	Penghematan Konsumsi Daya Node Sensor Nirkabel Untuk Aplikasi Structural Health Monitoring Jembatan	36 – 40
8	<i>Fitri Marisa</i>	Model Dan Implementasi Teknik Query Realtime Database Untuk Mengolah Data Finansial Pada Aplikasi Server Pulsa Reload Berbasis .Net	41 - 47
9	<i>Septriandi Wira Yoga, Dedy Wahyu</i>	Efisiensi Energi Pada Heterogeneous Wireless Sensor Network Berbasis Clustering	48 - 53

*Herdiyanto,  
Arip Andrika*

10	<i>Andri Dwi Setyabudi Wibowo</i>	Kinematik Terbalik Robot Hexapod 3dof	54 - 61
11	<i>Julie Chyntia Rante, Khodijah Amiroh, Anindita Kemala H</i>	Performansi Protokol Pegasis Dalam Penggunaan Efisiensi Energi Pada Jaringan Sensor Nirkabe	62 - 65
12	<i>Megawaty</i>	Analisis Perangkat Ajar Relational Database Model Berbasis Multimedia Interaktif	66 - 69
13	<i>Puji Subekti</i>	Perbandingan Perhitungan Matematis Dan SPSS Analisis Regresi Linear Studi Kasus (Pengaruh IQ Mahasiswa Terhadap IPK)	70 - 75
14	<i>Inovency Permata Wibowo, Hendry Setiawan, Paulus Lucky Tirma Irawan</i>	Desain Prototype Aplikasi Penyembuhan Stroke Melalui Gerak Menggunakan Kinect	76 - 82
15	<i>Diah Arifah P., Laila Isyriyah</i>	Sistem Pendukung Keputusan Evaluasi Kinerja Untuk Penentuan Pegawai Terbaik Menggunakan Fuzzy Simple Additive Weighted (FSAW)	83 - 88
16	<i>Riki Renaldo, Nungsiyati, Muhamad Muslihudin, Wulandari, Deni Oktariyan</i>	Fuzzy SAW (Fuzzy Simple Additive Weighting) Sebagai Sistem Pendukung Keputusan Dalam Memilih Perguruan Tinggi Di Kopertis Wilayah II (Study Kasus: Provinsi Lampung )	89 - 98
17	<i>Nurul Adha Oktarini Saputri, Ida Marlina</i>	Analisis Kualitas Layanan Website Perguruan Tinggi Abdi Nusa Palembang Dengan Metode Servqual	99 - 104
18	<i>Nur Nafi'yah</i>	Clustering Keahlian Mahasiswa Dengan SOM (Studi Khusus: Teknik Informatika Unisla)	105 - 110
19	<i>Philip Faster Eka Adipraja, Sri A.K. Dewi,</i>	Analisis Efektifitas Dan Keamanan Ecommerce Di Indonesia Dalam Menghadapi MEA	111 - 117

*Lia Farokhah*

20	<i>Novri Hadinata, Devi Udariansyah</i>	Implementasi Metode Web Engineering Dalam Perancangan Sistem Informasi Penerimaan Mahasiswa Baru Dan Tes Online	118 – 125
21	<i>Nurul Huda, Nita Rosa Damayanti</i>	Perencanaan Strategis Sistem Informasi Pada Perguruan Tinggi Swasta Sekolah Tinggi Ilmu Kesehatan Masyarakat Abdi Nusa Palembang	126 - 131
22	<i>Sri Mulyana, Retantyo Wardoyo, Aina Musdholifah</i>	Sistem Pakar Medis Berbasis Aturan Rekomendasi Penanganan Penyakit Tropis	132 - 137
23	<i>Setyorini</i>	Sistem Informasi Manajemen Pendidikan Melalui Media Pembelajaran Aplikasi Mobile E-Try Out Berbasis Android	138 - 142
24	<i>Anang Andrianto</i>	Pengembangan Portal Budaya Using Sebagai Upaya Melestarikan Dan Mengenalkan Kebudayaan Kepada Generasi Muda	143 - 149
25	<i>Dinny Komalasari</i>	Perencanaan Strategis Sistem Informasi Dan Teknologi Informasi Pada Sekretariat Dewan Perwakilan Rakyat Daerah Kota Prabumulih	150 - 158
26	<i>Vivi Sahfitri, Muhammad Nasir, Kurniawan</i>	Sistem Penunjang Keputusan Penentuan Penerimaan Beras Miskin	159 - 164
27	<i>Evy Poerbaningtyas, L N Andoyo</i>	Sistem Geoserver Pertanian Dengan Postgis Guna Mempermudah Pengolahan Data Penyuluhan Petani Di Kabupaten Malang	165 - 169
28	<i>Kukuh Nugroho, Wini Oktaviani, Eka Wahyudi</i>	Pengukuran Unjuk Kerja Jaringan Pada Penggunaan Kabel UTP Dan STP	170 - 174
29	<i>Megawaty</i>	Perancangan Sistem Informasi Stasiun Palembang TV Berbasis Web	175 - 177
30	<i>Emiliana Meolbatak,</i>	Penerapan Model Multimedia Sebagai Media Pembelajaran Alternatif Untuk	178 - 184

	<i>Yulianti Paula Bria</i>	Meningkatkan Self Motivated Learning Dan Self Regulated Learning	
31	<i>Merry Agustina, A. Mutatkin Bakti</i>	Penentuan Distribusi Air Bersih Di Kabupaten X Menggunakan Metode Simple Additive Weighting (SAW)	185 - 188
32	<i>Nuansa Dipa Bismoko, Wahyu Waskito, Nancy Ardelina</i>	Sistem Komunikasi Multihop Sep Dengan Dynamic Cluster Head Pada Jaringan Sensor Nirkabel	189 - 193
33	<i>Widodo, Wiwik Utami, Nukhan Wicaksono Pribadi</i>	Pencegahan Residivisme Pelaku Cybercrime Melalui Model Pembinaan Berbasis Kompetensi Di Lembaga Pemasarakatan	194 - 201
34	<i>Subari, Ferdinandus</i>	Sistem Information Retrieval Layanan Kesehatan Untuk Berobat Dengan Metode Vector Space Model (VSM) Berbasis Webgis	202 - 212

# PERANCANGAN SISTEM INFORMASI STASIUN PALEMBANG TV BERBASIS WEB

**Megawaty**

Universitas Bina Darma  
megawaty@binadarma.ac.id

## ABSTRAK

*Peluncuran stasiun televisi ini bertujuan menambah media informasi di Palembang. saat ini, PALTV belum mampu menyediakan sistem informasi yang efisien untuk menyampaikan informasi seperti deskripsi program acara, profil instansi dan komunikasi dua arah bagi masyarakat yang ingin memberikan saran untuk kemajuan PALTV serta informasi mengenai Sumatera Selatan yang ditampilkan dalam menu warta PALTV. Belum adanya sistem informasi berbasis web pada PALTV, yang dapat membantu masyarakat memperoleh informasi berita apa saja seputar informasi yang ada di Palembang Sumatera Selatan. Oleh karena itu, dibutuhkan sistem informasi untuk PALTV. Melihat mudahnya mendapatkan informasi melalui internet. Maka sistem informasi yang terbaik untuk PALTV adalah sistem informasi berbasis web. Sistem informasi yang akan dirancang menggunakan bahasa pemrograman PHP, dan database mysql.*

**Kata kunci :** Sistem, informasi, PALTV

## 1. Pendahuluan

### 1.1. Latar Belakang

PALTV merupakan salah satu stasiun televisi publik lokal yang dikelola pemerintah Sumatera Selatan. Peluncuran stasiun televisi ini bertujuan menambah media informasi di Palembang. saat ini, PALTV belum mampu menyediakan sistem informasi yang efisien untuk menyampaikan informasi seperti deskripsi program acara, profil instansi dan komunikasi dua arah bagi masyarakat yang ingin memberikan saran untuk kemajuan PALTV serta informasi mengenai Sumatera Selatan yang ditampilkan dalam menu warta PALTV.

Untuk menyebarkan informasi diperlukan sistem informasi berbasis web. Karena, *website* merupakan media informasi berbasis jaringan komputer yang dapat diakses dimana saja dengan biaya yang relatif murah. *Website* merupakan bentuk implementasi dari bahasa pemrograman web (*web programming*) yang terdiri atas kumpulan halaman informasi data teks, data gambar diam atau gerak, data animasi, suara, video atau gabungan dari semuanya, baik yang bersifat statis maupun dinamis yang membentuk satu rangkaian bangunan yang saling terkait dimana masing-masing dihubungkan dengan jaringan-jaringan halaman (*hyperlink*).

saat ini, PALTV belum mampu menyediakan sistem informasi berbasis web yang *efisien* untuk menyampaikan informasi seperti deskripsi program acara, profil instansi

dan informasi mengenai Palembang dan Sumatera Selatan yang ditampilkan dalam menu warta PALTV. Informasi tersebut disampaikan secara manual dan belum disampaikan oleh PALTV melalui media internet sehingga sulit untuk diketahui oleh masyarakat.

## 1.2 Tujuan dan Manfaat Penelitian

### 1.2.1 Tujuan Penelitian

Tujuan dari penelitian ini adalah merancang suatu sistem informasi berbasis web pada PALTV,

### 1.2.2 Manfaat Penelitian

Diharapkan dengan sistem informasi PALTV berbasis web ini masyarakat bisa lebih mudah mendapatkan informasi mengenai PALTV dan dapat menyampaikan kritik dan saran untuk kemajuan PALTV serta informasi mengenai Palembang Sumatera Selatan.

## 1.3 Metode Penelitian

Dalam melakukan penelitian ini penulis menggunakan metode penelitian deskriptif karena permasalahan yang sedang penulis teliti sekarang berdasarkan fakta-fakta yang terjadi pada PALTV

## 1.4 Metode Pengumpulan Data

Dalam melakukan penelitian ini untuk mendapatkan data dan informasi, maka metode

yang digunakan dalam proses pengumpulan data dilakukan sebagai berikut :

- 1) Metode Studi Pustaka; Metode yang dilakukan adalah mencari bahan yang berkaitan dan mendukung dalam penyelesaian masalah melalui buku-buku, jurnal dan internet yang erat kaitannya dengan masalah yang dibahas.
- 2) Metode *Interview*; Dalam penelitian ini kegiatan yang dilaksanakan adalah melakukan tanya jawab dengan karyawan yang berkaitan langsung dalam proses informasi apa saja yang berkaitan dengan program di PALTV
- 3) Metode Observasi; Dalam metode pengumpulan data peneliti melakukan dengan pengamatan dan pencatatan secara langsung di PALTV
- 4) Metode Dokumentasi; Dalam metode ini penulis mengambil data pada PALTV Palembang. Data-data yang diambil penulis adalah: data program acara, profil PALTV dan lain sebagainya.

### 1.5 Metode Analisis

Metode data yang dipakai dalam penelitian ini adalah deskriptif kualitatif. Sedangkan metode analisis berorientasi objek yang digunakan pada penelitian ini adalah metode *Unified* (Hariyanto, 2004:380). Adapun tahapan analisis berorientasi objek yang digunakan adalah: 1) Berpedoman pada kebutuhan pemakai sistem.; 2) Mengidentifikasi skenario pemakaian atau *use-case*.; 3) Memilih kelas-kelas dan objek-objek menggunakan kebutuhan sebagai penuntun.; 4) Mengidentifikasi atribut dan operasi untuk masing-masing kelas objek.; 5) Mengidentifikasi struktur dan hirarki kelas-kelas.; 6) Membangun model keterhubungan kelas dan objek.; 7) Melakukan review model yang dihasilkan dengan skenario atau *use-case*.

### 2.1 Landasan Teori

Sistem menurut Ladjamudin (2005, p.2) Konsep dasar sistem ada dua pendekatan yaitu penekanan pada prosedurnya dan penekanan pada elemennya. Definisi sistem yang lebih menekankan pada komponen atau elemen adalah suatu komponen atau variable yang terorganisir, saling berinteraksi, saling tergantung, satu sama lain dan terpadu (Lucas 1989). Sedangkan definisi sistem yang lebih menekankan pada prosedur adalah suatu jaringan kerja dari prosedur-prosedur yang saling berhubungan, berkumpul bersama-sama untuk melakukan suatu kegiatan atau untuk menyelesaikan suatu sasaran tertentu (Gerald. J. 1991).

**Informasi** menurut Ladjamudin (2005, p.8) Informasi adalah data yang diolah menjadi bentuk yang lebih berguna dan lebih berarti bagi yang menerimanya untuk mengambil keputusan masa kini maupun yang akan datang (Gordon. B. Davis 1985). Sedangkan data merupakan sumber informasi yang menggambarkan suatu kejadian yang nyata.

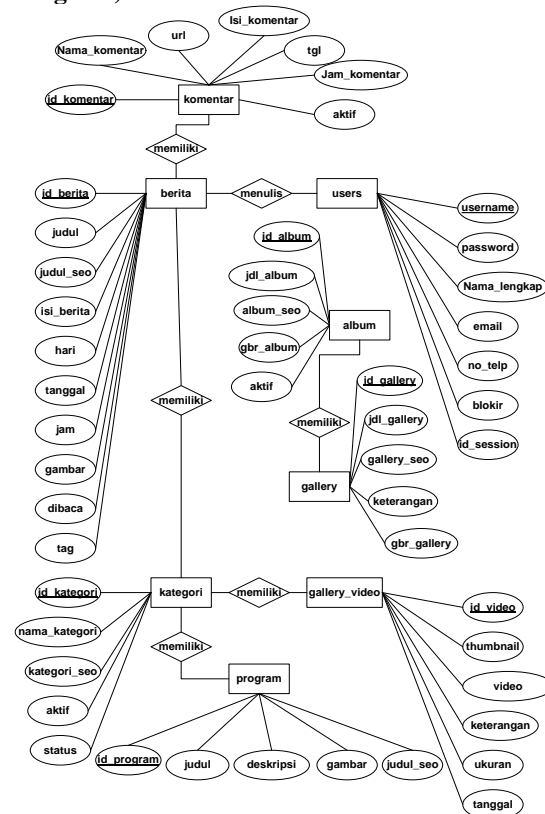
Informasi merupakan data yang telah diproses sedemikian rupa sehingga meningkatkan pengetahuan seseorang yang menggunakan data tersebut.

## 3. Pembahasan

### 3.1. Ruang Lingkup Sistem

Adapun alur proses program produksi pada PALTV melalui tahapan berikut: Program acara dihasilkan dari hasil *shooting* yang dikumpulkan ke komputer pengkoleksi dan diarsipkan, untuk selanjutnya hasil *shooting* tersebut mengalami proses *editing* oleh editor dan dilakukan pengecekan akhir (otorisasi) sehingga menghasilkan program acara siap tayang pada komputer penayang (*airbox*).

### 3.2 Rancangan ERD (Entity Relation Diagram)

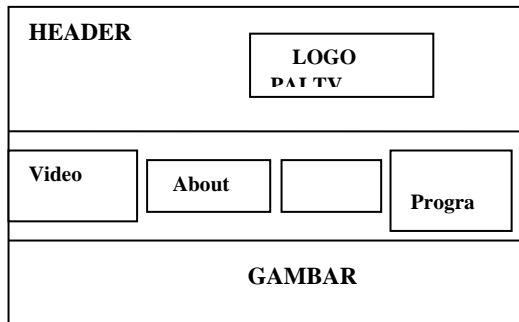


**Gambar 1. Entity Relationship Diagram sistem informasi PALTV**



#### ✓ Perancangan Tampilan *Homepage*

Pada bagian ini terdapat beberapa menu utama, seperti pada gambar berikut:



**Gambar 2. Tampilan Menu *Homepage***

Dari menu-menu diatas dapat dijelaskan, bahwa:

- Menu *Homepage*  
Merupakan menu yang menampilkan halaman utama website yang berisi informasi seperti, berita terkini dan foto terkini.
- Menu Program PALTV  
Berisi deskripsi atau penjelasan program acara pada PALTV yang dikategorikan dalam beberapa kategori.
- Menu About Us  
Merupakan menu yang terdiri atas menu dropdown (sub menu) seperti, profil PALTV, visi dan misi, manajemen, arti logo dan penghargaan- penghargaan yang pernah diraih PALTV.
- Menu Gallery  
Merupakan menu yang berisi foto-foto yang dikategorikan dalam beberapa album kegiatan PALTV
- Menu Video Streaming  
Merupakan menu yang menampilkan video-video yang dikategorikan dalam beberapa kategori.

## 4. Kesimpulan dan Saran

### 4.1. Kesimpulan

Berdasarkan hasil perancangan yang telah dikemukakan pada bab-bab sebelumnya, maka dapat disimpulkan bahwa :

Sistem informasi PALTV berbasis web dapat membantu PALTV dalam menyampaikan informasi seperti profil, visi dan misi, logo dan arti logo, manajemen, penghargaan yang diraih, informasi deskripsi program acara, video program acara yang pernah ditampilkan oleh PALTV dan informasi mengenai Palembang Sumatera Selatan dalam menu warta Palembang serta menerima kritik dan saran dari masyarakat.

### 4.2. Saran

Untuk pengembangan dan perbaikan lebih lanjut, saran-saran yang dapat diberikan pada Penelitian ini adalah sebagai berikut:

- Melakukan pengembangan keamanan sistem, karena teknologi akan selalu berkembang dan keamanan sistem sangat bergantung pada teknologi pengembangan website dan konfigurasi server yang digunakan.
- Melakukan pengembangan sistem seperti melakukan penambahan modul ataupun melakukan pengembangan pada modul itu sendiri sehingga sistem yang dijalankan dapat bekerja lebih baik lagi.

## 5. Referensi

- [1.] Hidayat, Rahmat 2010, Cara Praktis Membangun Website Gratis, PT. Gramedia, Jakarta.
- [2.] Ladjamudin, Al-Bahra 2005, Analisis dan desain sistem informasi, Penerbit Graha Ilmu, Yogyakarta.
- [3.] Mahamudu, N B, dkk, Sistem informasi, viewed 12 April 2012, <<http://apr11-si.comuf.com/SI.pdf/>>.
- [4.] Mulyanto, Agus 2009, Sistem Informasi Konsep & Aplikasi, Pustaka Pelajar, Yogyakarta.
- [5.] Nugroho. Bunafit 2005, Database relational dengan MySQL, Penerbit Andi, Yogyakarta.